

# ÁRSSKÝRSLA 2020



# ÁRSSKÝRSLA LISTAHÁSKÓLA ÍSLANDS 2020

## EFNISYFIRLIT

---

<b>ÁVARP REKTORS</b>	<b>5</b>
<b>HÁSKÓLASKRIFSTOFA</b>	<b>7</b>
Alþjóðlegt samstarf	8
Bókasafns- og upplýsingaþjónusta	9
Gæðamál	10
Gæði, kennsla og rannsóknir (GKR)	11
Kynningarmál	13
Mannauðsstjórnun	15
Náms- og starfsráðgjöf	17
Námsþjónusta	18
Opni Listaháskólinn	19
<b>NEMENDUR</b>	<b>21</b>
<b>STARFSFÓLK</b>	<b>23</b>
<b>HÚSNÆÐISMÁL</b>	<b>24</b>
<b>FJÁRMÁL</b>	<b>25</b>
Rekstrarreikningur ársins 2020	26
<b>STJÓRN, RÁÐ OG NEFNDIR</b>	<b>27</b>
<b>ANNÁLAR DEILDA</b>	<b>*</b>

\* Annálar akademískra deilda eru skrifaðir í lok vorannar og verða vistaðir á vef Listaháskóla Íslands í kjölfarið.

# ÁVARP REKTORS

## I

Starfsemi Listaháskóla Íslands árið 2020 einkenndist af óvenjulegum aðstæðum af völdum heimsfaraldursins sem braust út snemma ársins. Mikil óvissa ríkti um skólastarf í upphafi faraldursins og tíðar breytingar á sóttvarnarráðsstöfunum urðu til þess að mjög reyndi á aðlögunarhæfni starfsfólks og nemenda.

Með lausnarmiðuðu viðhorfi, einstakri bjartsýni og þrautseigju tókst þó að ljúka bæði vor- og haustönn þannig að allir máttu vel við una; nemendur sem starfsfólk. Lokaverkefni voru unnin með sóma, þótt ýmsu þyrfti að hliðra til. Útskrift að vori var af þessum sökum venju fremur mikilvægur áfangi, enda allir búnir að leggja mikið á sig til að standast þá áraun sem slíkir heimssögulegir tíma valda.

## II

Þrátt fyrir þá áskorun sem heimsfaraldur fól í sér var á vormánuðum ársins 2020 jafnframt lögð umtalsverð vinna í endurskoðun á stjórnslu Listaháskólans. Markmið endurskoðunarinnar var að styrkja boðleiðir, skýra umboð og auka eftirfylgni við sameiginlegar ákvarðanir í samræmi við nýja stefnu sem tók gildi í upphafi ársins 2019.

Akademískri starfsemi var skipt upp í þrjú svið; svið hönnunar, arkitektúrs og myndlistar, svið tónlistar og sviðslista og loks svið akademískrar þróunar. Það síðastnefnda spannar starfsemi listkennsludeildar og annað meistaranám þvert á deildir auk þróunar kennslu og rannsókna. Innleiðing þessara nýju áherslna í stjórnslunni, ásamt þeim margvíslegu breytingum sem þær hafa í för með sér, hófst strax á haustönninni og stendur enn yfir.

## III

Hafist var handa við sjálfsmatsvinnu vegna stofnanaúttektar á haustönn 2020, enda heimsókn erlendra úttektaraðila fyrirhuguð snemma hausts 2021. Vinnan hófst af krafti, þrátt fyrir heimsfaraldurinn og er að vanda mikilvægur þáttur í umbóta- og þróunarstarfi háskólans. Mikið vatn hefur runnið til sjávar frá því síðasta stofnanaúttekt var unnin og augljóst að kröfur til íslenskra háskóla hafa aukist í takti við alþjóðlegan tíðaranda og eru því vel til þess fallnar að auka gæði og samanburðarhæfni háskólastarfs hér á landi.

Nám á meistarastigi í sýningargerð hóf göngu sína haustið 2020, auk þess sem umtalsverð vinna var lögð í undirbúning bakkalárnáms í kvikmyndagerð, sem menntamálaráðherra hefur boðað að muni verða stofnað innan Listaháskólans.

## IV

Eftir umtalsverðan gang í samtali um uppbyggingu framtíðarhúsnæðis fyrir Listaháskólann árin á undan gekk lítið að koma málinu áleiðis þar til undir lok árs. Þá gerðu stjórnvöld gangskör að því að fara nánar ofan í saumana á fyrirliggjandi þarfagreiningu, sem vonandi mun að lokum leiða til þessarar langþráðu og mikilvægu uppbyggingar.

Mikill vöxtur skapandi greina á Íslandi hefur beint sjónum að mikilvægi listmenntunar við uppbyggingu á sviði menningar, lista og nýsköpunar í íslensku samfélagi. Listaháskólinn er lykilstofnun í því samhengi og mun án efa auka slagkraft sinn og þekkingarsköpun til mikilla muna þegar hann loks sameinast undir einu þaki í húsnæði sem stenst þar faglegu kröfur sem gerðar eru til háskóla á fræðasviði lista í dag.

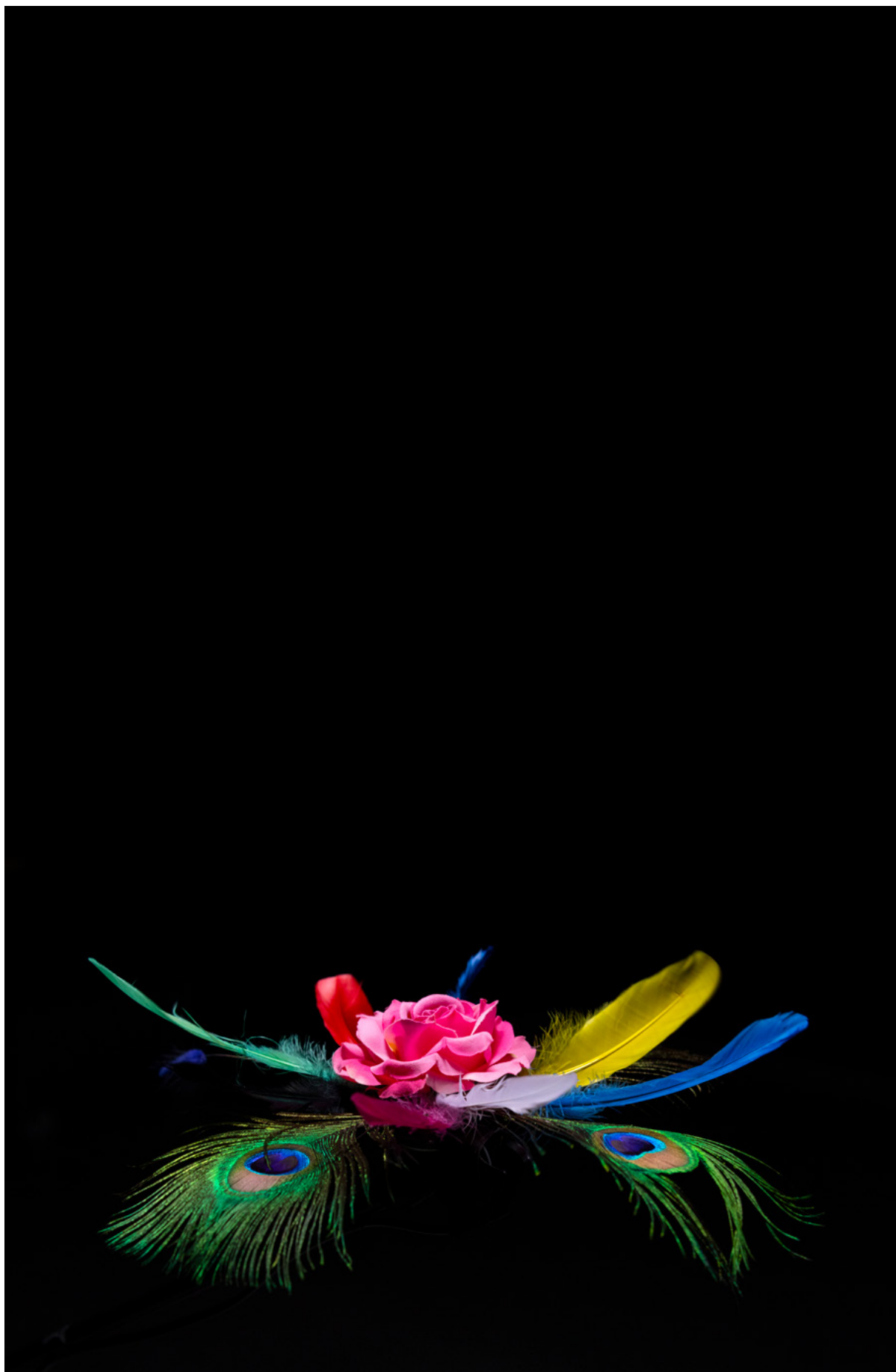
V

Viðsnúningur varð í rekstri Listaháskólans árið 2020 og eiginfjárstaða batnaði til mikilla muna. Þar með er skotið sterkari stoðum undir rekstur háskólans sem vonandi mun styrkjast enn frekar þegar stefnumótun Vísinda- og tækniráðs um aukin framlög til háskólastarfsemi hér á landi nær fram að ganga. Reynslan sýnir því og sannar að Listaháskólinn býr yfir sterkum innviðum og er fær um að takast á við óvæntar ögranir og flókin verkefni, einnig þegar á móti blæs líkt og verið hefur í allri heimsbyggðinni undanfarin misseri.

Mannauðurinn er þó sú auðlind sem skiptir sköpum við þróun fræðasviðs lista á Íslandi og stuðlar hvað best að nýjum sóknarfærum í kennslu og rannsóknum. Starfsfólki Listaháskólans vil ég því þakka einstakt viðbragð í þeim krefjandi aðstæðum sem skólastarfið hefur mátt sæta í heimsfaraldrinum.



Friða Björk Ingvarsdóttir,  
rektor



# ALÞJÓÐLEGT SAMSTARF

Listaháskólinn tekur virkan þátt í alþjóðlegu samstarfi og leggur áherslu á að byggja upp samstarf við háskólastofnanir og fagumhverfi erlendis. Stór hópur nemenda tekur hluta náms síns erlendis og nemendur víðsvegar að stunda nám við Listaháskólann. Skólinn leggur áherslu á að veita öllum nemendum tækifæri til að takast á við verkefni og áskoranir í alþjóðlegu og fjölmenningslegu umhverfi, sem og að bjóða upp á námsumhverfi fyrir fjölbreyttan og fjölmenningslegan hóp.

Heimsfaraldur hafði umtalsverð áhrif á alþjóðlegt samstarf á árinu 2020. Lögð var áhersla á lengri námsdvalir en heildarfjöldi skiptinema til og frá LHÍ var aðeins um 10% lægri en árið á undan. Nemendur í skiptinámi luku flestir þeim einungum sem lagt var upp með þrátt fyrir að hluti námsins væri ástundaður í fjarnámi. Styttri námsferðir nemenda og starfsmannaskipti lágu niðri frá marsmánuði til ársloka. Vinna í fimm Erasmus+ samstarfsverkefnum fór fram samkvæmt áætlun að mestu leyti. Viðburðir fóru fram stafrænt sem skapaði dýrmæta reynslu í samstarfi á netinu. Lokaniðurstöður í [SWAIP, samstarfsverkefni listkennsludeildar](#), voru birtar í lok árs.

Það sem bar hæst á árinu 2020 var umfangsmikil vinna við stefnumótun í samstarfi við námsdeildir, nemendur og stjórnendur. [Alþjóðastefna Listaháskóla Íslands 2020-2025](#) leit dagsins ljós á haustmánuðum. Alþjóðastefnan tekur mið af stefnu LHÍ frá árinu 2019 og markmiðum nýrrar Menntaáætlunar Evrópusambandsins 2021-2027. Stefnan greinist í þrjá kafla: Alþjóðavídd í námi, námsumhverfi og stuðningur, og stefnumiðað samstarf. Helstu markmið stefnunnar eru að auka alþjóðavídd í námi, að skapa námsumhverfi sem styður við fjölbreyttan nemendahóp, og að styðja við þróun á námi og kennslu í gegnum stefnumiðað samstarf. Stefnunni fylgir ítarleg [aðgerðaráætlun](#).



# BÓKASAFNS- OG UPPLÝSINGAÞJÓNUSTA

Bókasafnið er háskólabókasafn, er opið almenningi og er stærsta sérfræðisafn landsins á sviði listgreina. Árlega bætist við safnkostinn, með bæði innkaupum og gjöfum. Árið 2020 voru nýskráð eintök safnsins rúmlega þrettán hundruð. Í Þverholti er aðstaða til bæði einstaklings- og samvinnu sem og fyrir smáa viðburði. Aðstaða safnsins í Laugarnesi er þröng þar er mikið magn rita, sem er mjög þétt raðað og því takmarkað rými fyrir vinnu á safninu og með safngögnin.

Umtalsverð skerðing varð á starfsemi safnsins árið 2020. Lokað var fyrir útlán frá 16. mars til 4. maí þar sem ekki mátti afhenda safngögn samkvæmt fyrirmælum sóttvarnaryfirvalda. Áherslan í starfinu varð því fræðsla, rafræn þjónusta og miðlun rafrænna upplýsinga með það að markmiði að aðstoða nemendur í fjarnámi. Mikil vinna var lögð í að útbúa leiðbeiningar, svo sem myndbönd um t.d. upplýsingaleit í einstaka gagnagrunnum, sem og að vekja athygli á rafrænu efni og gera það sýnilegra á vef bókasafnsins. Útlán hófust svo að nýju 4. maí þegar safnið var opnað notendum með takmörkuðu aðgengi vegna sóttvarna.

Afhending úr styrktarsjóði Halldórs Hansen fór fram á safninu í júní og fluttu styrkþegar tónlist í athöfninni.

Frá hausti 2020 hefur bókasafnið starfrækt ritver fyrir Listaháskólanemendur í samræmi við stefnu skólans. Þar eru veittar leiðbeiningar og aðstoð í einstaklingsviðtölum varðandi verkefnavinnu, ýmist á staðnum eða í gegnum fjarfundabúnað. Starfsemin er í þróun og enn sem komið er hefur ekki verið bolmagn til að sinna ráðgjöf varðandi uppbyggingu ritgerða, gerð rannsóknaspurninga eða um málfar/textagerð í fræðilegum skrifum.

Frá miðjum september til ársloka var safnið á ný lokað notendum en afhending safngagna var heimil og upplýsingaþjónusta og útlán því forgangsverkefni í starfinu í þeim tilgangi að sem minnst skerðing yrði á námi. Notendur gátu pantað gögn í síma eða tölvupósti og sótt og skilað í afhendinga- og skilakörfur bókasafnsins í anddyri hvarrar byggingar. Vel var gætt að sóttvörnum og safngögn hreinsuð en forstöðumaður sá um að koma safngögnum milli bygginga.



# GÆÐAMÁL

Á árinu var svið gæða, kennslu og rannsókna sameinað háskólaskrifstofu í kjölfar skipulagsbreytinga. Forstöðumaður sviðsins lét af störfum sem gæðastjóri og var staðan sameinuð stöðu mannauðsstjóra sem einnig tók við sem forstöðumaður háskólaskrifstofu.

Föst verkefni í gæðastarfi felast í umbótamiðuðu starfi sem unnið er í gegnum reglubundna endurskoðun á námsbrautum, sjálfsmati deilda og stofnunarúttekt auk reksturs gæðahandbókar.

Nýtt gæðakerfi og gæðastefna var samþykkt á vormánuðum. Gæðakerfið lýsir í meginþáttum umbótamiðuðu gæðastarfi, innra og ytra gæðamati og gæðastjórnun. Með gæðastefnunni eru sett fram markmið um þróun gæðastarfs til framtíðar með stefnumiðaðri stjórnun.

Á árinu lauk endurskoðun þriggja námsbrauta þ.e. arkitektúrbraut, sviðshöfundabraut og meistaranámsbraut í sköpun, miðlun og frumkvöðlastarfi (NAIP). Þá barst gæðastjóra tillaga að einni nýrri námsbraut og veittur var áframhaldandi stuðningur við undirbúning að stofnun kvikmyndadeildar.

Hönnun- og arkitektúrdeild lauk sjálfsmati á árinu og átti heimsókn erlends sérfræðings að fara fram í mars. Vegna heimsfaraldurs dróst ferlið fram eftir ári og fór svo að fundir með sérfræðingnum fóru fram í september og var þá um fjárfundi að ræða. Sjálfsmatsskýrslur allra deilda eru birtar á vef skólans.

Við upphaf hausts hófst undirbúningur að stofnunarúttekt sem fram fer í september 2021. Skipaður var stýrihópur sem samsettur var af starfsfólki þvert á skólann auk fulltrúa nemenda, en hlutverk hópsins er að vera ráðgefandi ákvarðanavettvangur um áherslur í úttektinni. Ráðgjafi var ráðinn til verkefnisins og var vinnan við söfnun gagna og lykilupplýsinga komin vel af stað undir lok árs auk þess sem undirbúningur var hafinn að gerð rafrænnar gæðahandbókar.





# GÆÐI, KENNSLA OG RANNSÓKNIR (GKR)

Heimsfaraldur einkenndi störf verkefnastjóra kennslu á háskólaskrifstofu á árinu. Skyndilegar og gjörbreyttar aðstæður á vorönn urðu til þess að endurskoða þurfti kennsluhætti og námsmat með tilliti til þeirra takmarkana sem sóttvarnir kröfðust. Verkefnastjóri kennslu studdi við kennara og veitti ráðleggingar, bæði almennt og í einstökum tilfellum.

Á haustönn var veitt markviss fræðsla um stafræna kennsluhætti og kennslu á netinu auk tæknilegs stuðnings í samstarfi við kerfisstjóra. Sérstakir fræðslufundir voru haldnir fyrir stundakennara og fyrir ákveðna kennarahópa svo hægt væri að finna sérhæfðari lausnir fyrir kennslu ólíkra námshópa á netinu. „Kennarakaffi“, sem er reglubundin viðburður, var fært á netið og var fundum fjölgað. Haldin var fundarröð þar sem fastráðnir akademískir starfsmenn og stundarkennarar gátu deilt reynslu sinni. Þá var leitað nýrra leiða til að halda mikilvægum félagslegum tengslum við alla nemendur, ekki síst erlenda nemendur.

Þróun á breyttu fyrirkomulagi námsmats í öllum deildum skólans var fyrirferðarmikið. Verkefnastjóri kennslu hefur veitt ráðgjöf og stuðning í þeirri vinnu auk þess að safna gögnum til að merkja þau áhrif á nám sem þessar breytingar hafa haft.

Aframhaldandi markviss fyrirlögn og eftirfylgni er með niðurstöðum kennslumats og námslokakannana. Í samstarfi við námsstjóra var spurningalisti mótaður um nám og líðan nemenda í heimsfaraldri og unnið úr niðurstöðum með það fyrir augum að bæta þjónustu og stuðning við nemendur.



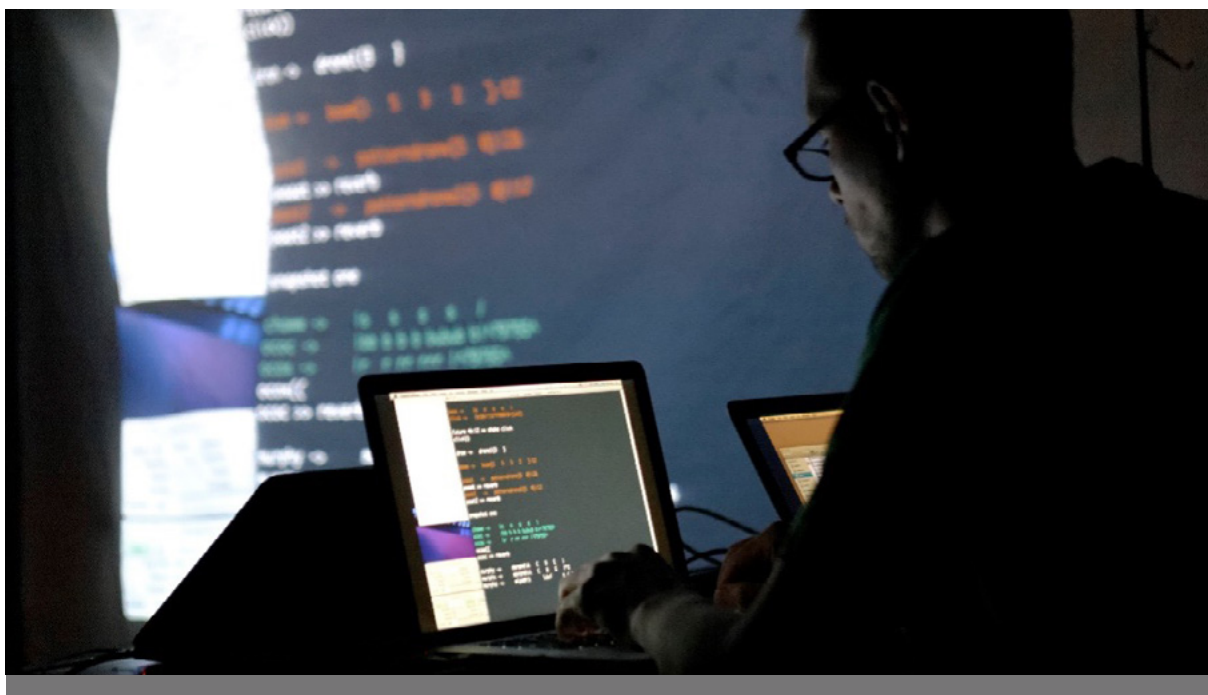
Meðal verkefna rannsóknanevndar fagráðs á árinu var vinna að tillögu að nýju fyrirkomulagi, formlegs innra mati rannsóknafraksturs, sem innleitt verður á næstu skólaári. Mun nýja matskerfið vera virkjað samhliða innleiðingu skráninga akademískra starfsmanna með skilgreint rannsóknahlutfall í landsgagnagrunn rannsóknastarfs hér á landi, PUREelsevire kerfislausn sem hefur hlotið íslenska heitið ÍRIS. Tvö rannsóknarverkefni styrkt af Rannsóknasjóði voru áfram hýst við skólann. Lauk öðru þeirra í ársbyrjun 2021 en hinu mun ljúka að ári. Úthlutað var styrkjum úr Útgáfusjóði LHÍ til fjögurra verkefna, samtals að upphæð 1,7 milljón króna. Veitt var úr Rannsóknasjóði LHÍ öðru sinni. Fjórir akademískir starfsmenn hlutu styrki til rannsóknaverkefna sinna, samtals að upphæð 2,3 milljónir króna. Tveir akademískir starfsmenn hlutu rannsóknarleyfi á skólaárinu; Sveinbjörg Þórhallsdóttir, prófessor við sviðslistadeild, á haustmisseri 2020 og Tinna Gunnarsdóttir, prófessor við hönnunardeild á vormisseri 2021.

27 sjálfstæð verkefni frá nemendum LHÍ hlutu styrki við tvær úthlutunar úr Nýsköpunarsjóði námsmanna. Tryggði það 51 nemanda sumarstarf í tíma sem samtals nemur 129,5 mánuðum.

Vísindavöku Rannís var aflýst haustið 2020. Innlend og alþjóðleg rannsókna samstarfsverkefni liðu sömuleiðis fyrir ferðatakmarkanir og samkomubann.

Tvíærings-ráðstefna ELIA, alþjóðasamtaka listaháskóla var haldin í stafrænum heimi í nóvember. Útfærslan bauð upp á viðtæka þátttöku allra starfsmanna og nemenda og gerði öllum kleift að sækja margvíslega viðburði sem hverfðust um nám, rannsóknir og akademíska þróun háskólamenntunar í listum.

Rannsóknarverkefni sem hýst er af LHÍ hlaut tveggja milljón evra styrk frá Evrópska rannsóknaráðinu (ERC Grant). Um er að ræða fimm ára verkefni: *Snjallhljóðfæri: að skilja gervigreind 21. aldar í gegnum skapandi tónlistartækni* sem leitt er af dr. Þórhalli Magnússyni, prófessor og deildarforseta tónlistardeildar Sussex háskóla í Englandi og rannsóknaprófessors við Listaháskóla Íslands. Felur verkefnið í sér stofnun rannsóknastofu við skólann, ráðningu tveggja nýdoktora, þriggja doktorsnema, hljóðfærahönnuðar og verkefnastjóra. Verða doktorsnemarnir hýstir við Íslensku- og menningardeild Háskóla Íslands í samstarfi stofnananna tveggja.



# KYNNINGARMÁL

Árið einkenndist af örri þróun í miðlun á stafrænu efni. Sökum heimsfaraldursins var flest af því efni sem skólinn miðlaði sett fram á stafrænan hátt. Eins einkenndust flestir viðburðir að fjöldatakmörkunum og nýjum miðlunarleiðum. Öflugur streymisbúnaður og þjálfun starfsfólks í streymisvinnu tók stakkaskiptum og státar skólinn nú af öflugu teymi sem getur sinnt slíkum útsendingum. Aukið var við upptekið efni, svo sem kynningarmyndbönd á lykilstarfsfólki og þjónustu fyrir nemendur.



Hugarflug – Listrannsóknarráðstefna skólans fór fram með glæsibrag þar sem Óskarsverðlaunahafinn Hildur Guðnadóttir veitti viðtal aðeins tveim dögum eftir sigurinn í Los Angeles. Listaháskólinn streymdi viðburðinum beint í samstarfi við RÚV og Friða Björk Ingvarsdóttir rektor ræddi við Hildi í gegnum fjarfundabúnað fyrir framan fullum sal gesta. Forseti Íslands opnaði viðburðinn og sendi Hildi kveðju þjóðarinnar.

Háskóladagurinn, yfirheiti kynningarviðburðaraðar unnin í samvinnu við alla háskóla á Íslandi varð endaslepptur. Það náðist að halda daginn hátíðlega hér í Reykjavík en öllum þeim viðburðum sem fylgja áttu í kjölfarið var aflýst vegna sóttvarnarreglna. Á deginum bauð Listaháskólinn áhugasömum í húsnæði skólans í Laugarnesi og verk nemenda af öllum brautum voru til sýnis. Nemendur og starfsfólk voru til staðar og svöruðu spurningum gesta. Dagurinn, þrátt fyrir yfirvofandi hættu af völdum heimsfaraldurs þá tiltölulega óþekktur, gekk vonum framar og fjöldi gesta heimsóttu okkur.



Útskriftarhátíðin 2020 dreifðist yfir mun lengra tímabil en venja er og voru þónokkrir viðburðir haldnir eftir að formlegri útskrift skólans, sem fram fór í júní, lauk. Slagkraftur hátíðarinnar var því dreifðari og fjöldatakmörkanir settu sína mynd á viðburðina.



Kynningarviðburðir fóru flestir fram í gegnum fjárfundabúnað og var aukning á milli ára í heimsóknnum í framhaldsskóla á haustönn með tilkomu búnaðarins.

Vinna við nýjan vef hófst í desember og mun nýr vefur vonandi líta dagsins ljós með haustinu.

# MANNAUÐSSTJÓRNUN



Í skipulagsbreytingum voru margar smærri einingar sameinaðar í háskólaskrifstofu.

Gæðastjóri lét af störfum og var staðan sameinuð stöðu mannauðsstjóra sem einnig tók við sem forstöðumaður háskólaskrifstofu þann 1. apríl.

Af föstum verkefnum í mannauðsstjórnun var umfangsmest vinna við mótun jafnlaunakerfis LHÍ, nýráðningar þar á meðal sjö nýráðningar á stjórnendum í kjölfar skipulagsbreytinga, framgangur í starfi, stjórnendastuðningur, viðbrögð við heimsfaraldri og gerð nýrrar mannauðsstefnu.

Listaháskólinn hlaut jafnlaunavottun þann 17. júní 2020, um einu og hálfu ári fyrr en LHÍ ber skv löggjöf-  
inni að vera jafnlaunavottaður vinnustaður. Vottunaraðili var iCert ehf. Í niðurstöðum iCert við jafn-  
launakerfi LHÍ kemur eftirfarandi fram: *ekkert frávik var greint í vottunaráttækt frá kröfum ÍST 85:2012 og engin athugasemd. Niðurstaða úttektarteymis iCert, að lokinni vottunaráttækt, var því að jafnlaunakerfi LHÍ uppfyllti kröfur stuðulsins ÍST 85:2012.*

Á árinu voru 15 stöður lausar til umsókna og voru 12 þeirra auglýstar opinberlega. Um var að ræða tvær stöður á stoðsviðum, fjórar tímabundnar stöður vegna sumarskóla LHÍ, ein staða á verkstæðum, þrjár stöður sviðsforseta, fjórar stöður deildarforseta og ein staða háskólakennara. Umsækjendur voru alls 188.

Framgangur í starfi hlutu 10 akademískir starfsmenn.

Tvívegis var auglýst eftir umsóknum um styrki í starfsþróunarsjóði. 23 umsóknir bárust og voru 20 styrkir veittir.

Heimsfaraldur jók mjög á álag líkt og víðast hvar. Reglulegar breytingar á takmörkunum, nýtt verklag og aukin krafa á tækniþekkingu auk óvissu um heilsu og framtíðarvonir vógu þar þungt. Fallið var frá því að framkvæma hefðbundna viðhorfskönnun og í stað þess lagðar fyrir smærri viðhorfskannanir sem varðaði beint þætti sem snéru að heimsfaraldri s.s. möguleika á og viðhorfi til fjarvinnu, aðstöðu heima fyrir og líðan. Niðurstöður sýndu mikla seiglu en um leið aukið álag. Um 25% taldi sig hafa gagn af sálfræðipjónustu og var starfsfólki í kjölfar þess boðið aðgengi að þremur tímum hjá sálfræðingi þeim að kostnaðarlausu og nýtti um 11% starfsfólks sér úrræðið. Aukið var við þjónustu námsráðgjafa, kennslustuðning og tækniástoð.

Í nóvember var samþykkt ný mannauðsstefna og aðgerðaáætlun samhliða. Helstu áherslur þættir varða starfsmannaval, jafnrétti, starfsþróun, heilsu og vellíðan, samskipti og starfslok. Stefnan er undirstefna við Stefnu LHÍ 2019-2023 og eru áherslur þar samhliða. Innleiðing er á ábyrgð mannauðsstjóra.

Undir lok árs hófst vinna við innleiðingu á styttingu vinnuvikunnar og var þeirri vinnu ólokið um áramót.

# NÁMS- OG STARFSRÁÐGJÖF

Megnmarkið náms- og starfsráðgjafar er að efla vitund einstaklinga um viðhorf sín, áhuga og hæfileika þannig að þeir fái notið sín í námi. Jafnframt er lögd er áhersla á að styrkja nemendur með því að veita stuðning tengdum:

- tækifærum og ögrunum í námi
- andlegri líðan og heilbrigðum lífsstíl
- samskiptum við nemendur og starfsfólk
- framtíðarsýn og tækifærum.

Undanfarin ár hefur verið starfandi einn náms- og starfsráðgjafi í u.þ.b. 30% starfi. Á þessu skólaári var ráðinn náms- og starfsráðgjafi í 20% starfshlutfall og því eru starfandi tveir náms- og starfsráðgjafar í samtals 50% hlutfalli. Með þessari aukningu hefur þjónusta við nemendur aukist verulega og má þar nefna sálfræðiaðstoð og fræðslunámskeið í samstarfi við sálfræðideild Háskólans í Reykjavík.



# NÁMSÞJÓNUSTA

Námsþjónusta hefur það meginhlutverk að sjá um sameiginleg málefni sem tengjast námi nemenda. Námsstjóri og deildarfulltrúar vinna í námsþjónustunni og sjá um miðlæg verkefni eins og umsóknar- og inntökuferli, skráningar, bókanir og umsjón með stofum, stundaskrár, nemendaskírteini og útskriftargögn. Einnig annast námsstjóri ýmis mál sem tengjast stjórnarsýslu skólans og gæðamálum svo sem endurskoðun og útgáfu skóladagatala, mat á fyrra námi og þróunarvinnu á nemendabókhalda- og kennsluvef skólans. Síðastliðið sumar voru gerðar þær breytingar að þjónustufulltrúar og móttökufulltrúar, sem tilheyrdi námsþjónustunni færðust yfir á rekstrarsvið.





# OPNI LISTAHÁSKÓLINN

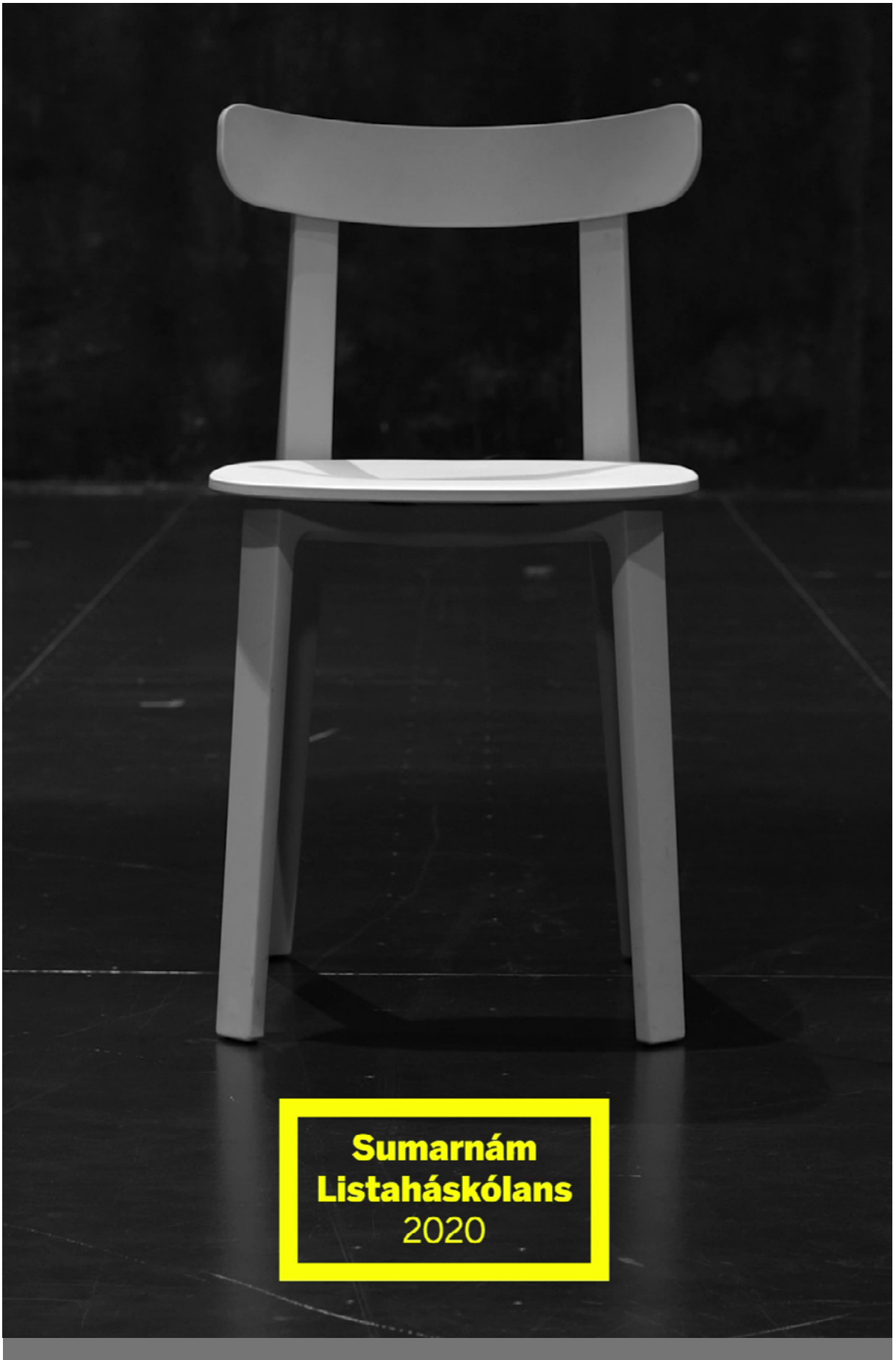
Í Opna Listaháskólanum er boðið upp á námskeið sem eruð hugsuð til símenntunar, starfsþróunar og tengslamyndunar fyrir starfandi listafólk, hönnuði og arkitekta. Einnig býðst áhugasömum listunnum að sækja opin námskeið sem kennt eru í flestum deildum skólans. Markmiðið er að glæða áhuga almennings á listum og veita sem breiðustum hópi fólks aðgang að þeirri sérþekkingu og aðstöðu sem Listaháskóli Íslands býr yfir. Hægt er að velja hvort námskeiðin eru tekin til eininga eða yndisauka.

Eins og alls staðar setti COVID strík í reikning Opna LHÍ og hafði áhrif á framboð námskeiða, og aðgengi. Sum námskeið voru felld niður eða loka þurfti á aðgang utanaðkomandi nemenda vegna sóttvarnahólfa. Með aðlögunarhæfni og sveigjanleika kennara var hægt að breyta sumum námskeiðum í fjarnámskeið sem gáfust vel og bjóða upp á nýja möguleika í framtíðinni.

Einn af hápunktum ársins var sumarnám LHÍ sem boðið var upp á með stuðningi mennta- og menningarmálaráðuneytisins, þar sem um 500 einstaklingar sóttu 30 fjölbreytt námskeið bæði undirbúningsnámskeið fyrir háskólanám og námskeið á háskólastigi í öllum deildum skólans.

Þrátt fyrir óvenjulegar aðstæður á árinu var það nýtt til að þróa ný námskeið á meðal annars í samstarfi við Listasafn Reykjavíkur, þau verða auglýst um leið og aðstæður leyfa. Stefnt er að því að auka enn frekar samstarf við fagfélög, fyrirtæki og stofnanir og víkka námsframboð okkar og höfða hvort tveggja til fagvettvangs og almennings.





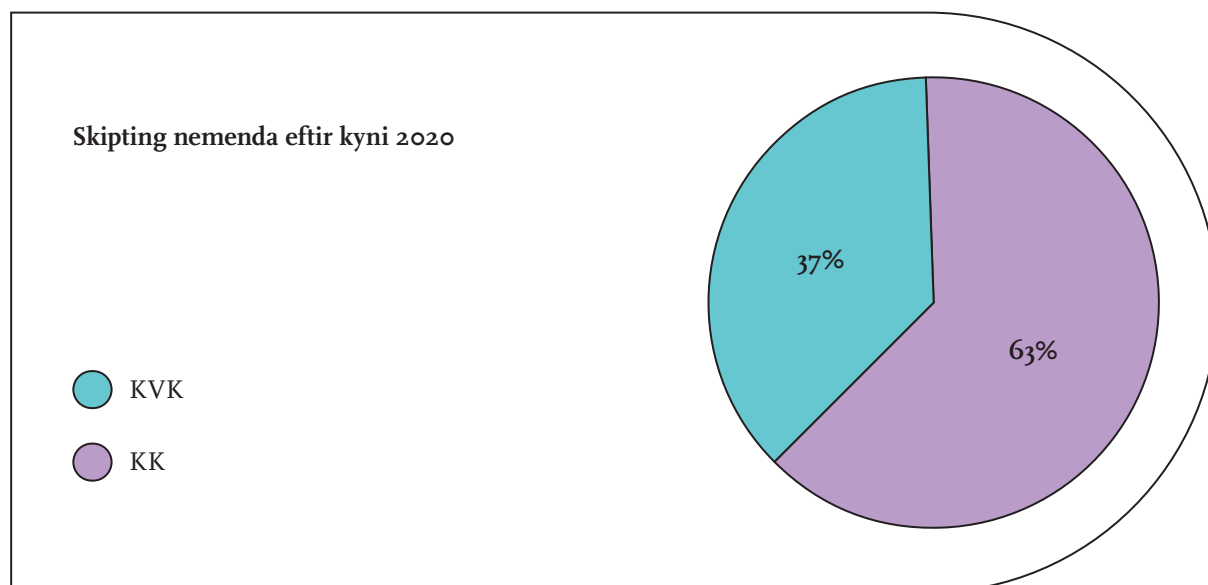
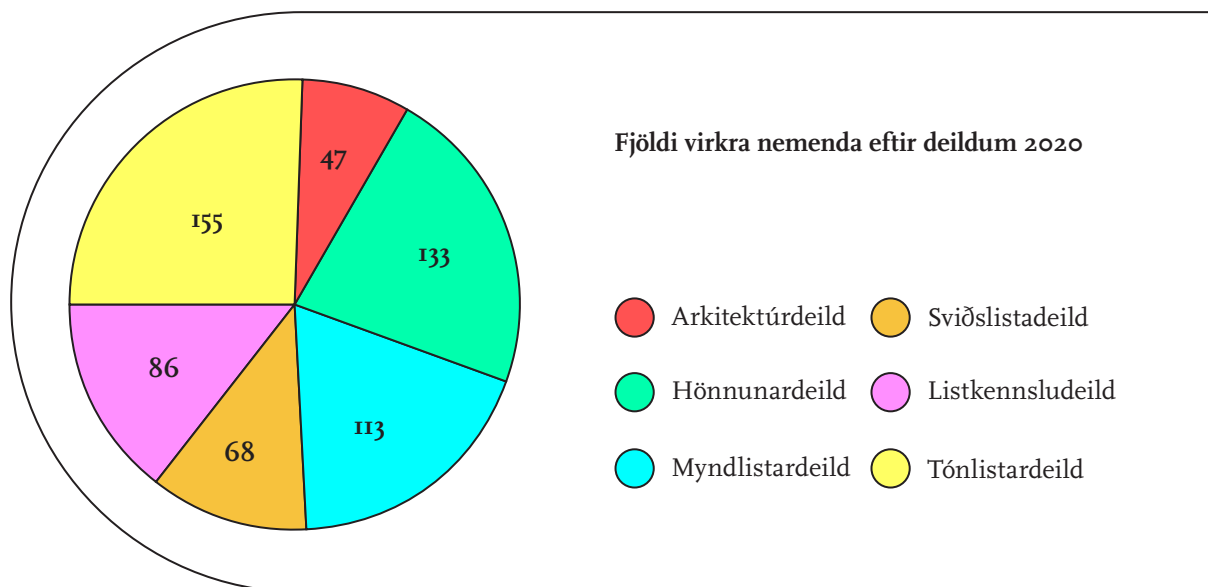
**Sumarnám  
Listaháskólans  
2020**

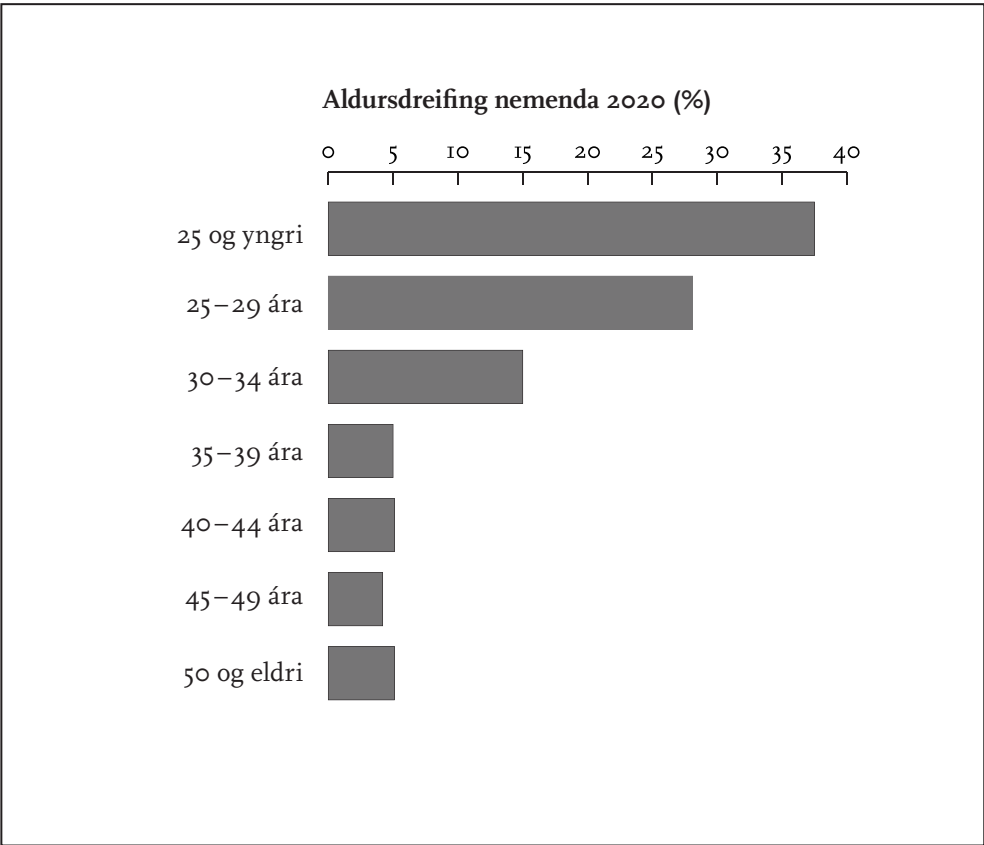
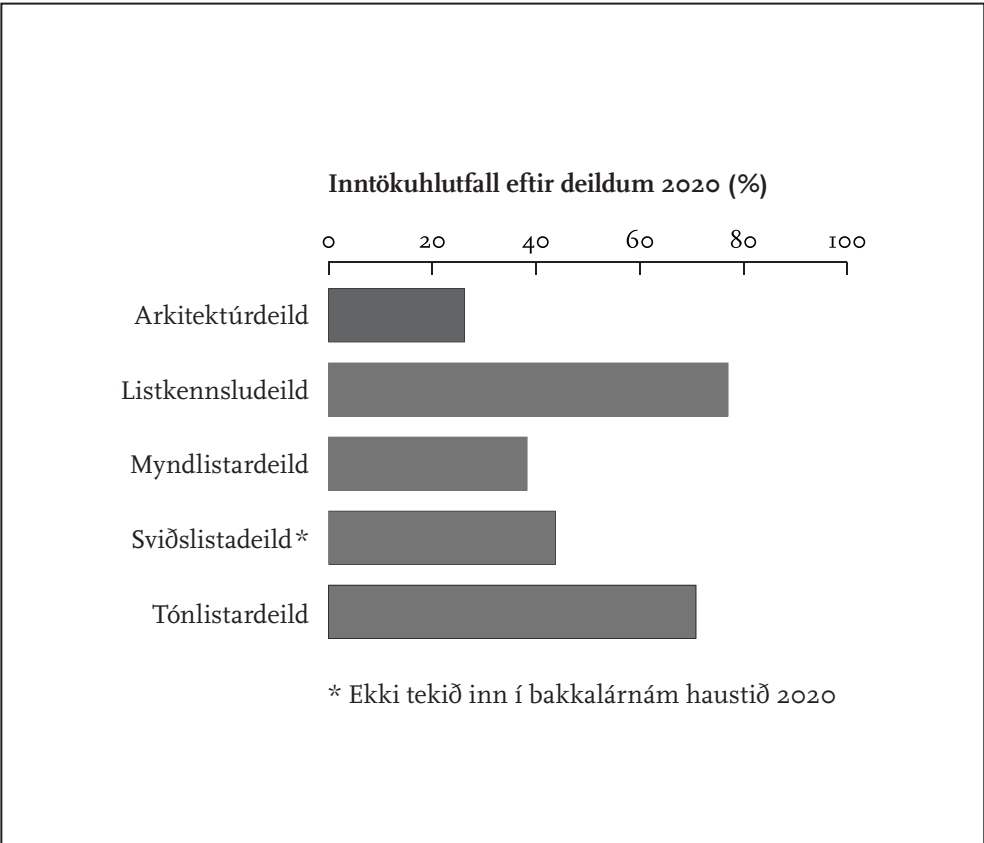
# NEMENDUR

Alls voru 602 nemendur við nám í Listaháskólanum í október 2020, þar af 379 konur og 223 karlar. Nemendur í bakkalárnámi voru 427, nemendur í meistaranámi 173 og 2 í diplómanámi.

Vorið 2020 bárust 524 umsóknir um nám við skólann. Um haustið hófu 227 nýnemar nám og inntökuhlutfallið var 43 % í heild fyrir skólann. Ekki voru teknir inn nemendur í bakkalárnám í sviðslistum (þriðja hvert ár eru ekki teknir inn nemendur) og hefur það áhrif á samanburðartölur milli ára. Árið 2020 útskrifuðust alls 145 nemendur.

Endurkomuhlutfall nemenda var 76% en það er reiknað út frá fjölda nemenda sem hófu nám haustið 2019 og fjölda þeirra sem skilaði sér á annað ár haustið 2020. Alls hófu 17 nemendur nám á eins árs brautum haustið 2019, þ.e.a.s. 10 í meistaranámi í sviðslistum, 6 útskrifuðust 2020 og 7 í diplómanámi í listkennslu og þau útskrifuðust öll 2020.

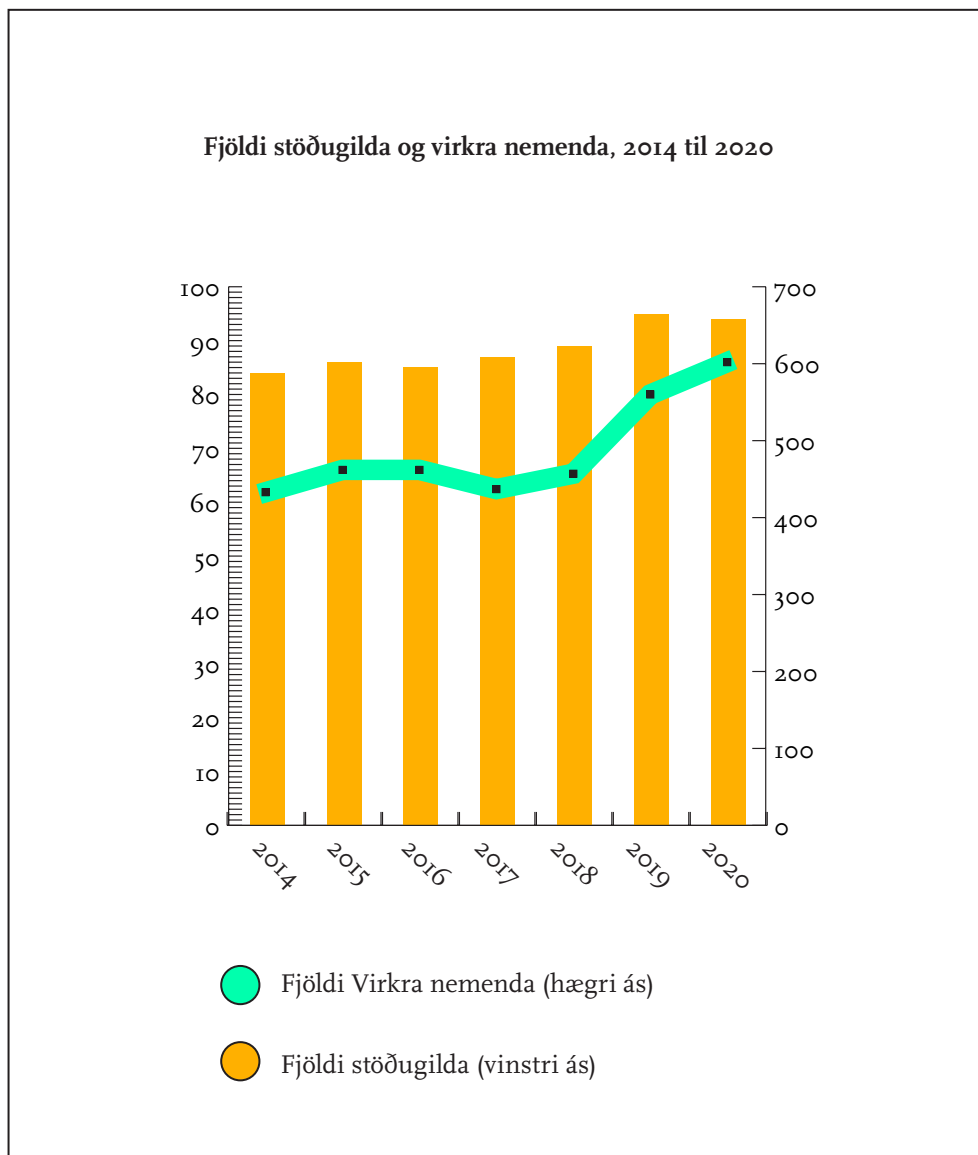




# STARFSFÓLK

Árið 2020 voru fastráðnir starfsmenn á launaskrá skólans alls 120 í 94 stöðugildum, 75 konur og 45 karlar.

Stöðugildi stundakennara á árinu voru 30 en þau eru reiknuð út frá klukkustundum. Höfðatala stundakennara, gestakennara, leiðbeinenda lokaverkefna, prófdómara og fyrirlesara var um það bil 500. Sumarnám LHÍ árið 2020 kallaði á nokkurn fjölda stundakennara og fyrirlesara sem gera það að verkum að fjöldi þeirra jókst á milli ára.



# HÚSNÆÐISMÁL

Listaháskólinn starfar í fimm byggingum víðsvegar um Reykjavík. Heildarstærð húsnæðis í lok ársins 2019 voru 13.673 fermetrar. Á árinu 2020 bættust nokkur hundruð fermetrar við húsnæði skólans að Laugarnesvegi 91 og Skipholti 31. Í Laugarnesi var um að ræða 108 fermetra leikmyndaverkstæði fyrir sviðslistadeild. Á móti hætti skólinn að leigja 70 fermetra húsnæði að Sölvhólsgötu. Í Skipholti bættist við 260 fermetra rými sem áætlað er að verði tónlistarsalur. Framkvæmdum átti að ljúka á árinu en það gekk ekki eftir. Vonir standa til að salurinn komist í notkun fyrir mitt ár 2021.

Stýrihópur um framtíðarhúsnæði skólans lauk vinnu við valkostagreiningu á árinu. Niðurstöður hennar voru á þá leið að bygging nýs húsnæðis á lóð í Vatnsmýri væri fýsilegasti valkosturinn. Boðað var til kynningarfundar um næstu skref í júní þar sem borgarstjóri kynnti meðal annars framtíðarsýn sína fyrir Vatnsmýrina. Undir lok ársins var tilkynnt að ráðherranefnd um ríkisfjármál hefði farið fram á að skoðað verði hvort endurgerð eldra húsnæðis í eða við miðborg Reykjavíkur henti sem framtíðarlausn fyrir skólann. Þeirri vinnu á að ljúka fyrir lok febrúar 2021.

## Yfirlit yfir húsnæði Listaháskólans í lok árs 2020

Húsnæði	Fermetrar
Þverholt 11	4.127
Laugarnesvegur 91	6.881
Skipholt 31	1.874
Austurstræti 22a	665
Völvufell (gallerý)	126
<b>Alls</b>	<b>13.673</b>

# FJÁRMÁL

Árið 2020 sýndi að Listaháskóli Íslands var vel í stakk búinn til að takast á við áhrif heimsfaraldurs. Raunar leiddi faraldurinn til þess að spurn eftir námi í skólanum jókst. Skólinn reyndist einnig vel í stakk búinn að takast á við kostnaðarhækkanir í tengslum við kjarasamninga og hækkanir á húsaleigu. Þar vógu aðhaldsaðgerðir og endurskipulagning síðustu ára þungt.

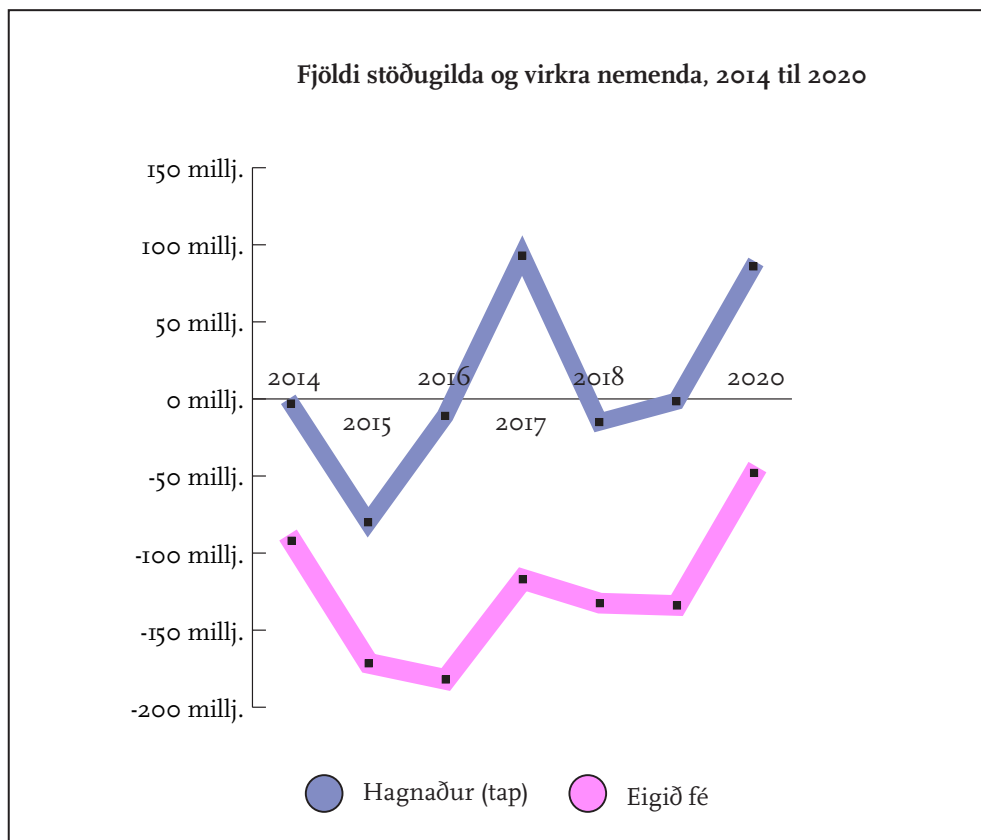
Stefnt er að því að ljúka endurskoðun stofnanasamnings við mennta- og menningarmálaráðuneytið á árinu 2021. Þessi endurskoðun er jákvætt skref sem minnkar óvissu í rekstri næstu ára. Rekstraráætlanir fyrir árið 2021 gera ráð fyrir því að rekstur Listaháskóla Íslands verði áfram sterkur þó að hagnaður dragist saman á milli ára.

Heildartekjur Listaháskóla Íslands á almanaksárinu 2020 námu 1.746,7 mkr. á móti 1.588,2 mkr. á árinu 2019. Stærsti hluti aukningarinnar skýrist af herra framlagi úr ríkissjóði, meðal annars vegna sumarnáms.

Rekstrargjöld námu 1.655,3 mkr. en námu 1.585,3 mkr. á árinu 2019. Þetta er aukning um 70,0 mkr. á milli ára. Launakostnaður jókst um enn hærri upphæð, eða 74,1 mkr., og húsnæðiskostnaður jókst um 23,0 mkr. Lækkun á öðrum kostnaði um 28,6 mkr. vóg upp á móti. Afskriftir námu 41,2 mkr. sem er lítilsháttar hækkun frá fyrra ári.

Fjármagnsliðir voru neikvæðir um 5,4 mkr. Hagnaður var 86,1 mkr. á móti 1,5 mkr. tapi árið á undan.

Uppsafnað tap fyrri ára hefur leitt til þess að skólinn glímir við neikvætt eigið fé. Hagnaður ársins 2020 bætir stöðuna umtalsvert og í lok árs 2020 var neikvætt eigið fé 47,9 mkr. Sjá má þróun rekstrarniðurstöðu og eigin fjár frá árinu 2014 á meðfylgjandi mynd.



### Rekstrarreikningur ársins 2020

#### Rekstrartekjur

Tekjur úr ríkissjóði	1.405.788.688
Skólagjöld	308.340.718
Aðrar tekjur	32.580.332
	<b>1.746.709.738</b>

#### Rekstrargjöld

Laun, launatengd gjöld og verktakagreiðslur	(1.142.567.018)
Húsnæðiskostnaður	(345.118.586)
Annar rekstrarkostnaður	(126.370.910)
Afskriftir	(41.194.475)
	<b>(1.655.250.989)</b>

#### Rekstrarhagnaður

Fjármunatekjur	311.977
Fjármagnsgjöld	(2.730.216)
Gengismunur	(2.967.272)

#### Hagnaður

**86.073.238**



# STJÓRN, RÁÐ OG NEFNDIR

Hér að neðan er farið yfir skipan stjórnar, ráða og nefnda Listaháskóla Íslands. Miðað er við skipan í lok árs 2020.

## Stjórn Listaháskóla Íslands

Stjórn Listaháskóla Íslands fer með æðsta ákvörðunarvald innan skólans og yfirumsjón málefna er varða skólann í heild. Stjórn Listaháskólans er skipuð fimm mönnum til þriggja ára í senn, og hefur enginn þeirra framfæri sitt af starfi við skólann eða stundar nám við hann. Mennta- og menningarmálaráðherra tilnefnir tvo menn í stjórnina en þrír eru kjörnir á aðalfundi Baklands Listaháskóla Íslands. Stjórn hittist mánaðarlega yfir skólaárið.

Magnús Ragnarsson, stjórnarformaður, fulltrúi mennta- og menningarmálaráðuneytisins  
Guðrún Björk Bjarnadóttir, varaformaður, fulltrúi Baklands LHÍ  
Ólafur Sveinn Gíslason, fulltrúi Baklands LHÍ  
Áslaug Friðriksdóttir, fulltrúi mennta- og menningarmálaráðuneytisins  
Karen María Jónsdóttir, fulltrúi Baklands LHÍ  
Þuríður Jónsdóttir, varamaður

## Bakland Listaháskóla Íslands

Bakland LHÍ tók yfir starfsemi Félags um Listaháskóla árið 2016. Markmið Baklandsins er að efla og styrkja Listaháskóla Íslands (LHÍ), tryggja tengsl skólans við listamenn, menningarstofnanir og atvinnulíf og stuðla að faglegri umfjöllun um listir og samfélag. Bakland kýs þrjá af fimm stjórnarmönnum Listaháskóla Íslands og hefur jafnframt það hlutverk að móta sér stefnu og markmið til stuðnings við starfsemi LHÍ á hverjum tíma.

Halldór Eiríksson arkitekt, formaður  
Hrólfur Karli Cela  
Unnar Geir Unnarsson

## Framkvæmdaráð

Framkvæmdaráð fjallar um sameiginleg málefni, m.a. gæðastjórnun og skipulag skólastarfsins, rekstur, fjármál, húsnæði og aðstöðu. Framkvæmdaráð undirbýr tillögur að stefnu fyrir skólann í helstu málefnum og er bakhjarl rektors í daglegri stjórn. Jafnréttisnefnd og umhverfisnefnd heyra undir framkvæmdaráð. Í framkvæmdaráði sitja auk rektors sviðsforsetar, framkvæmdastjóri og forstöðumaður háskólaskrifstofu. Aðrir sitja fundi ráðsins eftir því sem tilefni gefa til. Rektor stýrir fundum framkvæmdaráðs. Fundir eru öllu jafna tvisvar í mánuði.

Fríða Björk Ingvarsdóttir, rektor  
Eva María Árnadóttir, sviðsforseti hönnunar, arkitektúrs og myndlistar  
Þóra Einarsdóttir, sviðsforseti tónlistar og sviðslista  
Sóley Björt Guðmundsdóttir, forstöðumaður háskólaskrifstofu  
Haukur Björnsson, framkvæmdastjóri

## Fagráð

Fagráð hefur ákvörðunarvald í akademískum málefnum, fjallar um fagleg markmið skólans, frammistöðu og gæði og er leiðandi fyrir stjórnendur í kennslu, rannsóknum og þróun. Kennslunefnd og rannsóknanevnd heyra undir fagráð.

Í fagráði sitja rektor, sviðsforsetar, deildarforsetar, verkefnastjóri rannsókna fyrir hönd rannsóknarnefndar, verkefnastjóri kennsluþróunar fyrir hönd kennslunefndar og formaður nemendaráðs. Fundur er öllu jafna einu sinni í mánuði.

Fríða Björk Ingvarsdóttir, rektor

Eva María Árnadóttir, sviðsforseti hönnunar, arkitektúrs og myndlistar

Þóra Einarsdóttir, sviðsforseti tónlistar og sviðslista

Kristín Valsdóttir, deildarforseti listkennsludeildar

Steinunn Ketilsdóttir, deildarforseti sviðslistadeildar

Tryggvi M. Baldvinsson, deildarforseti tónlistardeildar

Paul Bennett, deildarforseti hönnunardeildar

Hildigunnur Sverrisdóttir, deildarforseti arkitektúrdeildar

Sigríður Geirsdóttir, verkefnastjóri kennslu

Sigtýr Ægir Kárason, fulltrúi nemenda

Janosch Bela Kratz, varamaður nemenda

## Jafnréttisnefnd

Hlutverk jafnréttisnefndarinnar er meðal annars að fylgjast með stöðu jafnréttismála í Listaháskólanum og móta stefnu og áætlanir skólans í jafnréttismálum. Jafnréttisnefnd skal jafnframt sjá til þess að jafnréttisstefnan sé starfsmönnum og nemendum aðgengileg, sé sýnileg á heimasíðu skólans og stuðla að aðgengi að úrræðum.

Í nefndinni sitja fulltrúar frá starfsmönnum allra deilda skólans og fulltrúi nemenda sem kemur úr nemendaráði. Starfsmenn sitja í nefndinni að lágmarki í tvö ár en fulltrúi nemenda í að lágmarki eitt ár. Í nefndinni skal ávallt sitja að lágmarki einn meðlimur frá fyrra ári.

Netfang nefndarinnar er [jafnretti@lhi.is](mailto:jafnretti@lhi.is).

Gunnar Benediktsson, formaður

Sigríður Geirsdóttir, jafnréttisfulltrúi

Ólöf Nordal

Sigtýr Ægir Kárason, fulltrúi nemenda

# STJÓRN, RÁÐ OG NEFNDIR

## Kennslunefnd

Hlutverk kennslunefndar er að vinna að markmiðum er lúta að kennslustefnu Listaháskóla Íslands. Í því felst að stuðla að stöðugri þróun kennsluhátta og kennslumenningar, styðja við nemendamiðaða kennslusýn og stuðla að fjölbreyttum kennsluháttum, auk þess að hlúa að tengslum kennslu og rannsóknna. Þá er nefndinni falið að vinna að því að tryggja gæði náms og kennslu, í tengslum við aðrar nefndir skólans. Kennslunefnd á að tryggja jafnræði meðal nemenda í námi og námstilhögun.

Ingimar Ó. Waage, svið akademískrar þróunar  
Bjarki Bragason, svið arkitektúrs, myndlistar og hönnunar  
Karl Ágúst Þorbergsson, svið tónlistar og sviðslista  
Sigríður Geirsdóttir, verkefnastjóri kennslu  
Janosch Bela Kratz, fulltrúi nemenda  
Vigdís Gunnarsdóttir, varamaður  
Rúna Thors, varamaður  
Elín Anna Ísaksdóttir, varamaður

## Rannsóknarnefnd

Rannsóknarnefnd starfar í umboði fagráðs, sem felur nefndinni að fjalla um skilgreind mál sem lúta að rannsóknum og nýsköpun. Ályktanir nefndarinnar ber að leggja undir fagráð til samþykktar og/eða frekari úrvinnslu.

Guðbjörg R. Jóhannesdóttir, listkennsludeild  
Jóhannes Dagsson, myndlistardeild  
Berglind María Tómasdóttir, tónlistardeild  
Hulda Stefánsdóttir, verkefnastjóri rannsókna  
Ingimar Ó Waage, varamaður  
Sigrún Birgisdóttir, varamaður  
Katrín María Káradóttir, varamaður  
Saga Sigurðardóttir, varamaður

## Umhverfisnefnd

Umhverfisnefnd fjallar stöðu skólans í umhverfismálum, mótar umhverfisstefnu og gerir tillögur til þróunar á sviði vistvæns rekstrar og úrbóta í umhverfismálum innan skólans. Í mótun umhverfisstefnu skólans ber að gera ráð fyrir því að umhverfisvitund, umhverfismál og sjálfbær þróun séu þáttur í námi og vinnu nemenda.

Katrín Helena Jónsdóttir, formaður  
Sigurður Atli Sigurðarson  
Ragnar Freyr Pálsson  
Fannar Arnarsson, fulltrúi nemenda

## Úrskurðarnefnd í réttindamálum nemenda

Úrskurðarnefnd um réttindamál nemenda Listaháskóla Íslands er æðsti úrskurðaraðili innan skólans í aga málum og málum er varða réttindamál nemenda. Úrskurðarnefnd starfar samkvæmt starfsreglum.

Sigrún Alba Sigurðardóttir  
Bryndís Björgvinsdóttir  
Peter Máté  
Bjarki Bragason  
Tryggvi M. Baldvinsson, varamaður

## Siðanefnd

Siðanefnd Listaháskólans starfar samkvæmt gildandi siðareglum LHÍ. Nefndin tekur til skoðunar ábendingar um brot á siðareglum og tekur afstöðu til þess hvort um brot á siðareglum sé að ræða. Nefndin heldur málaskrá þar sem skráðar eru ábendingar sem nefndinni berast, málsmeðferð og ákvarðanir um lok máls. Í siðanefnd sitja fjórir aðilar, einn fulltrúi stoðsviða sem jafnframt er formaður nefndarinnar, tveir akademískir starfsmenn og einn fulltrúi nemenda tilnefndur af nemendaráði LHÍ. Framkvæmdaráð skipar í nefndina.

Sóley Björt Guðmundsdóttir, formaður  
Guðbjörg Jóhannesdóttir  
Jóhannes Dagsson

## Öryggisnefnd

Öryggisnefnd skal taka til umfjöllunar mál er varða aðbúnað, hollustuhætti og öryggi á vinnustöðum. Nefndin kys sér sjálf formann og ritara og skulu þeir til skiptis vera úr röðum öryggistrúnaðarmanna og öryggisvarða. Öryggisnefndin heldur fundi eins oft og hún sjálf telur þörf á en þó eigi sjaldnar en fjórum sinnum á ári.

Gerður Jóhanna Jóhannsdóttir, öryggistrúnaðarmaður  
Gunnar Helgi Guðjónsson, öryggistrúnaðarmaður  
Ólafur Hallgrímsson, öryggisvörður  
Haukur Björnsson, öryggisvörður

## Nemendaráð

Nemendaráð Listaháskóla Íslands er skipað formönnum nemendafélaganna. En í hverri deild er starfandi nemendafélag sem hefur það hlutverk að sinna málum sem varða hagsmunamál nemenda. Nemendafélögin tilnefna fulltrúa í deildaráðin og sjálfsmatsnefndir deilda.

Sigtýr Ægir Kárason, formaður  
Janosch Bela Kratz  
Fannar Arnarsson  
Tryggvi Þór Pétursson  
Helga Guðrún Þorbjörnsdóttir

# STJÓRN, RÁÐ OG NEFNDIR

## FULLTRÚAR LHÍ Í NEFNDUM UTAN SKÓLANS

### Samstarfsnefnd háskólastigsins

Fríða Björk Ingvarsdóttir

### Gæðanefnd íslenskra háskóla

Hulda Stefánsdóttir

Sóley Björt Guðmundsdóttir

### Vísinda- og tækniráð

Fríða Björk Ingvarsdóttir

### REAC nefnd

Hulda Stefánsdóttir

### Bologna-nefnd menntamálaráðuneytisins

Sigríður Geirsdóttir

### Fagråd um símenntun og starfsþróun kennara

Kristín Valsdóttir

Ingimar Ó. Waage, varamaður

### Stjórn listamannalauna

Sigríður Sigurjónsdóttir

Sigrún Alba Sigurðardóttir, varamaður

### Fulltrúaráð Listahátíðar í Reykjavík

Fríða Björk Ingvarsdóttir

### Fulltrúaráð Leikminjasafns Íslands

Ásgerður Guðrún Gunnarsdóttir

### Úthlutunarnefnd Styrktarsjóðs Svavars

Guðnasonar listmálara og Ástu Eiríksdóttur

Bjarki Bragason

### Stjórn Styrktarsjóðs Halldórs Hansen

Fríða Björk Ingvarsdóttir

Tryggvi M. Baldvinsson

### Minningarsjóður Dóru Kondrup

Edda Erlendsdóttir

### Sumartónleikar í Skálholti

Tryggvi M Baldvinsson

### Ýlir, tónlistarsjóður Hörpu fyrir ungt fólk

Tryggvi M Baldvinsson

## Háskólaþing Vestfirja

Sigrún Birgisdóttir

## Hönnunarverðlaun Íslands, dómnefnd

Sigrún Birgisdóttir

## Sviðslistamiðstöð Austurlands

Una Þorleifsdóttir

## Íslensku myndlistarverðlaunin

Sigurður Guðjónsson

## ALÞJÓÐLEG SAMTÖK LISTAHÁSKÓLA OG SAMSTARFSNET:

### NORTEAS

Steinunn Knútsdóttir / Steinunn Ketilsdóttir

### ANMA

Tryggvi M Baldvinsson

## KUNO, samstarfsnet myndlistarháskóla á Norðurlöndunum og Eystrasaltsríkjunum

Alma Ragnarsdóttir

Sigrún Inga Hrólfsdóttir

